

NAVİGA ULUSLARASI BELGELENDİRME VE EĞİTİM HİZMETLERİ LTD. ŞTİ
SERTİFİKASYON PROGRAMLARI



NAVİGA ULUSLARARASI BELGELENDİRME VE EĞİTİM
HİZMETLERİ LTD. ŞTİ.

GLOBALG.A.P.
SERTİFİKASYON PROGRAMI

AMAC :

GlobalG.A.P.(GG); Çevre, insan ve hayvan sağlığına zarar vermeyen, doğal kaynakları korumayı hedefleyen, küresel ortaklık için güvenli ve sürdürülebilir Tarımsal üretimin yapılmasıdır.

Tarım sektöründe bir kalite sistemi olarak da değerlendirilen GLOBALGAP, tarladaki üretime odaklanan, entegre tarım prensiplerini benimseyen, gıda güvenliği ve kalite açısından HACCP ve ISO 9001; çevre yönetimi açısından ISO 14001 ve iş sağlığı ve güvenliği açısından OHSAS 18001 standartları ile de paralellik gösteren bir sistemdir. Bununla birlikte, Zararlılarla Entegre Mücadele (Integrated Pest Management) ve Entegre Ürün Yetiştiriciliği (Integrated Crop Management) yöntemlerinin izlenmesini öngörmektedir.

GlobalG.A.P.;

-Gıda güvenliği,

-Çevrenin korunması,

-İnsan ve hayvan refahı

-Çalışanların sosyal güvenliğini ve sağlığını koruma, kapsamında gerçekleşen tarımsal uygulamalara dayalı uluslararası sertifikasyon programıdır.

GlobalG.A.P. standardı FoodPlus ın aidiyetidir.

4 ana modülden oluşmaktadır.

-Tüm Çiftlik Tabanı

-Bitkisel Üretim Tabanı

-Meyve ve Sebze

-Biçilebilir Bitkiler

-Gözetim Zinciri (Tedarik Zinciri)

GlobalG.A.P. sertifikasyonu içeriğindeki kapsamlar, ürünün hazırlanmasından, detaylı sevkine kadar tüm aşamaları, hasat sonrası faaliyetleri (dökme ya da paketlenmiş ürün) kapsar.

2 Temel Sertifikasyon Seçeneği vardır;

1 - Seçenek 1 : Bireysel sertifikasyon: Her üretici GlobalG.A.P. Standardına dayalı kendi değerlendirmesini yapar ve yılda bir kez NAVİGA tarafından denetlenir. Sonrasında üretici kendi adına, kayıtlı ürünler için uygunluk doğrulaması sonrasında 1 yıl geçerliliği olan GlobalG.A.P. Sertifikası alır.

1.1 – **Seçenek 1 : Bir KYS Uygulaması Olmayan Çoğul Tesis :** Bireysel üretici veya bir kuruluş ayrı bir tüzel kişilik olarak işlevi olmayan birden çok üretim yeri ya da yönetim birimlerine sahip olması.

1.2 – **Seçenek 1 : Bir KYS Uygulaması olan Çoğul Tesis:** Bireysel Üretici veya bir organizasyon ayrı bir tüzel kişilik olarak işlevi olmayan ancak KYS uygulanan birden çok üretim yeri ya da yönetim birimlerine sahip olması.

2 - Seçenek 2 : Gurup sertifikasyon: Üretici gurubu NAVİGA tarafından her yıl denetlenmektedir.

a) Tüm üreticiler, tüm üretim alanları, nihai paketleme tesisleri ve üretici gurubunun kalite yönetim sistemi üretici gurubu tarafından her yıl denetlenmektedir.

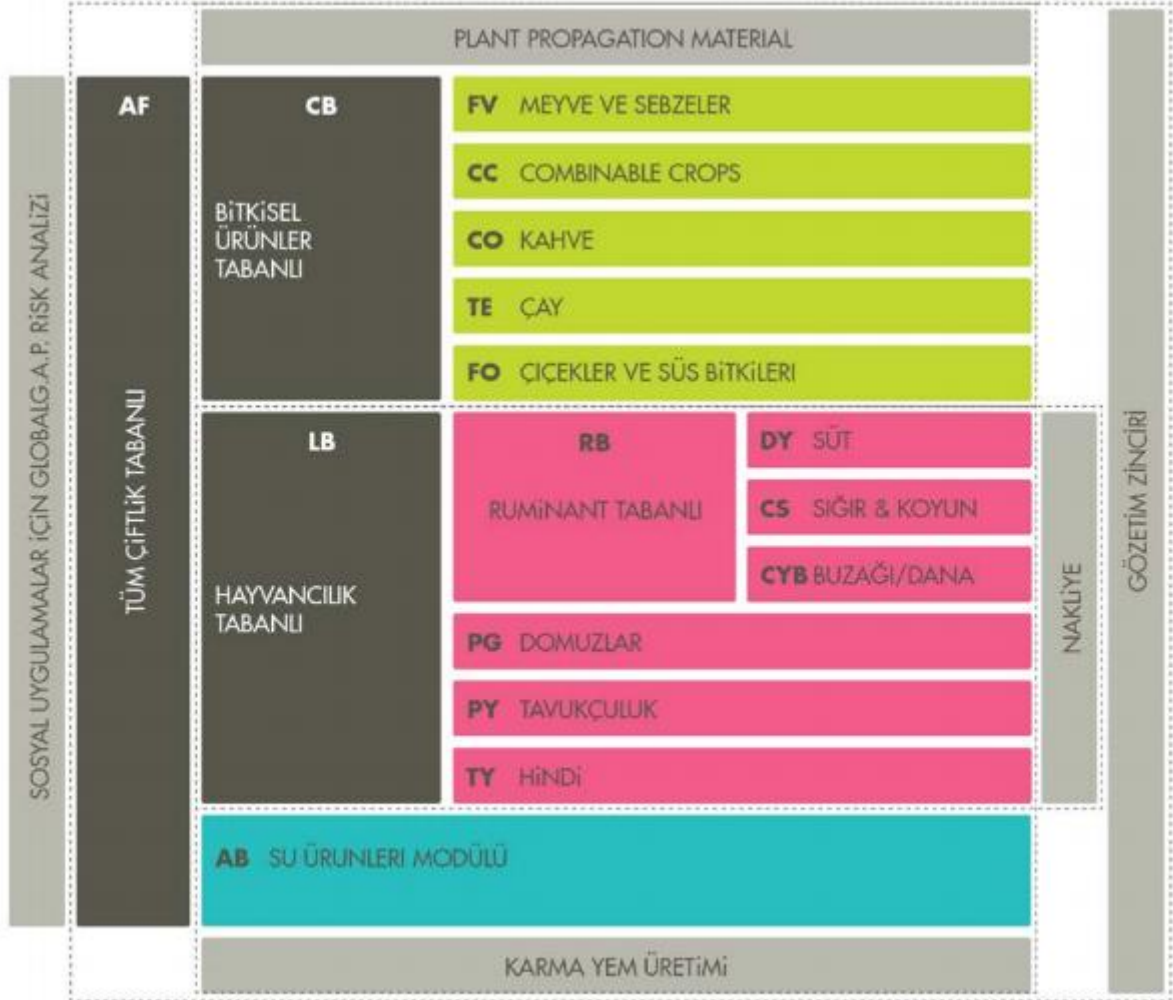
b) NAVİGA her yıl üretici gurubunun kalite yönetim sistemini ve GlobalG.A.P. tarafından tanımlanan örnekleme gereksinimlerine göre üretici üyelerinin kontrolünü yapar.





Standardın gereklerine uyumun doğrulanmasından sonra, bir yıl geçerli GlobalG.A.P. sertifikası üretici gurubu adına verilir.

Bu sertifika ürün/leri ,üreticileri ve paketleme tesislerinin listesi içerir.

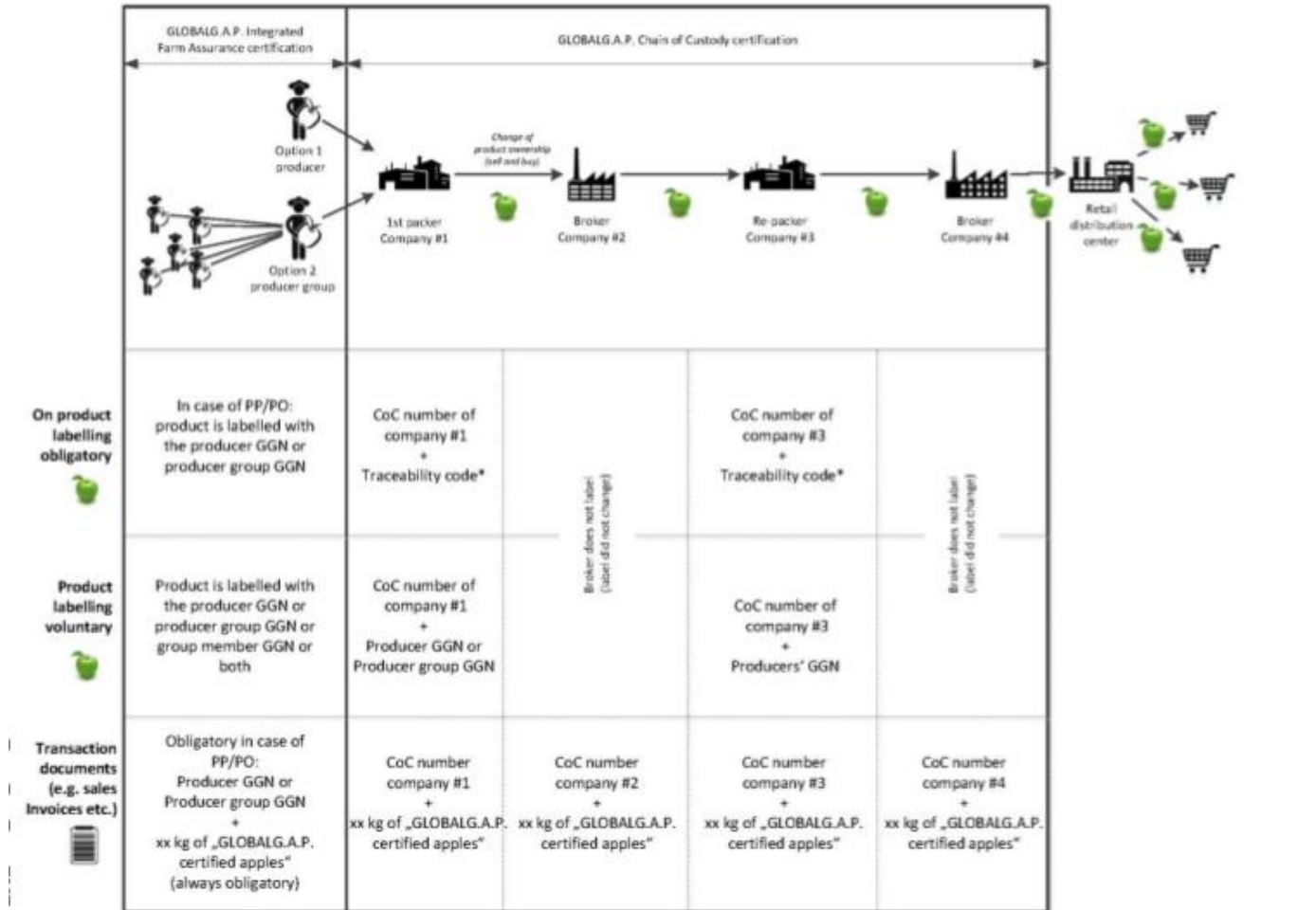
GlobalG.A.P. gereksinimlerine göre her seçenek için habersiz denetimler yapılır.

Aşağıdaki diyagram IFA Standardının yapısını ve diğer GlobalG.A.P. Standartları ile etkileşimlerini açıklamaktadır.

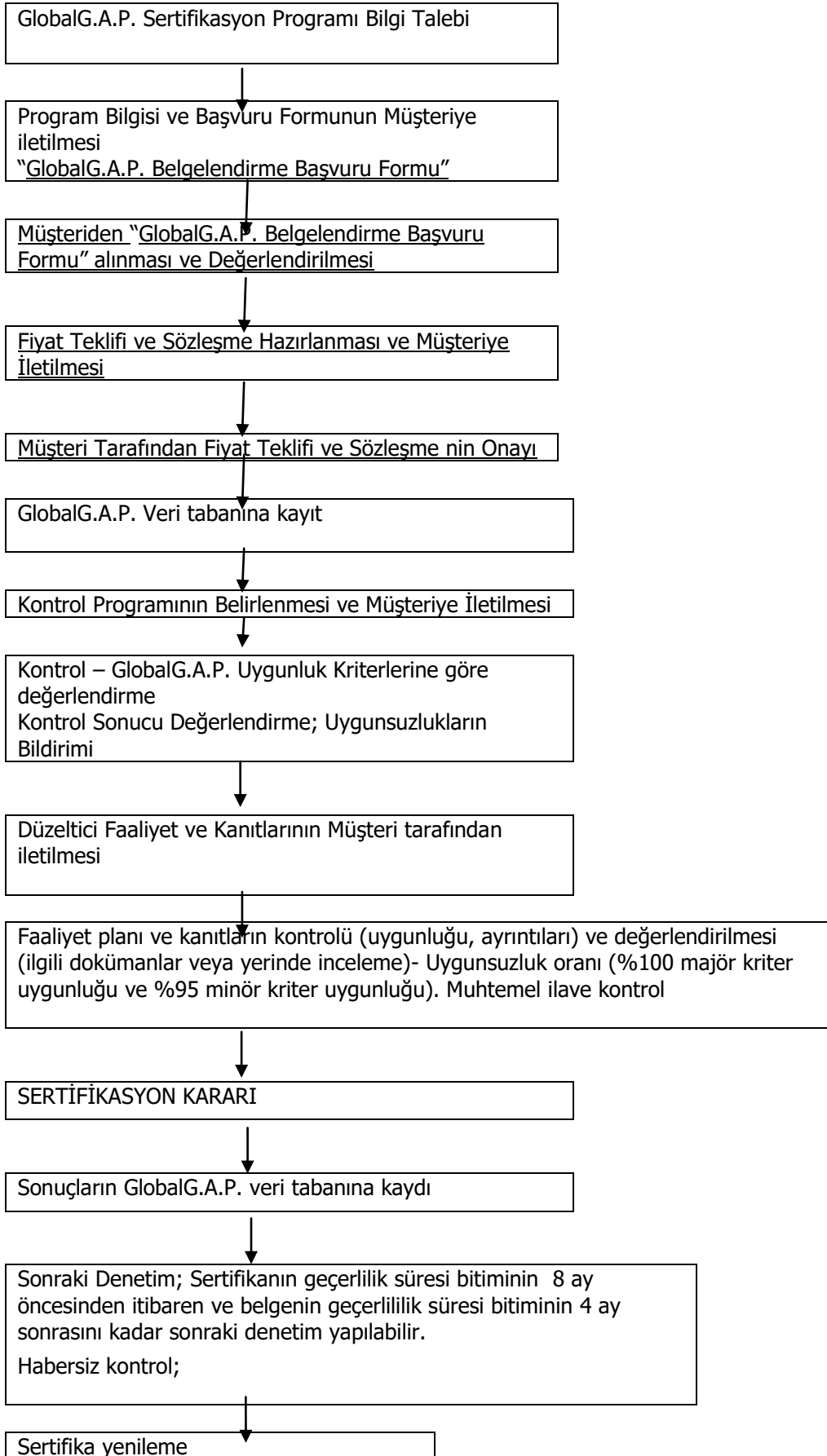


- | | |
|---|---|
|  Diğer GLOBALG.A.P. Standartları |  Hayvancılık Alt-kapsamlar |
|  Kapsamlar |  Su ürünleri Alt-kapsamlar |
|  Bitkisel Alt-kapsamlar | |

CoC Standardının tedarikçi değişikliğini gösteren temel kavram



GLOBALG.A.P. SERTİFİKASYON SÜRECİ AŞAMALARI



Tanımlar:

GlobalG.A.P. Gereklilik Düzeyleri / Kriterler: Majör gereklilikler – Minör Gereklilikler – Tavsiyeler

Kontrol Bilgi sistemi: Uygun (Evet), uygunsuz (Hayır), uygulanamaz (Geçerli Değil) (kanıtlarla)

Uyumsuzluk (Kontrol Noktası) : Kontrol Listesindeki bir GlobalG.A.P. kontrol noktasının uyum kriterine göre yerine getirilmemesi.

Uygunsuzluk (GlobalG.A.P. Belgelendirme Kuralları) : Belgelendirmeyi alabilmek için gerekli olan bir GlobalG.A.P. kuralının ihlali.

Akdi Uygunsuzluk : NAVİGA ile imzalanan sözleşme hükümlerine uygunsuzluk sertifikasyonun askıya alınmasına ya da iptal edilmesine yol açar.

Paralel Üretim (PÜ): Bir çiftçinin aynı ürünü kısmen belgeli ve kısmen belgesi üretme durumu.

Paralel Mülkiyet (PM) : PM üreticileri, belgeli ürün kapsamı altında yetiştirdikleri aynı ürünün belgesiz olanını satın aldıkları durumu.

Ürün Yönetim Birimi (ÜYB) : Paralel üretim durumunda karışmayı önleyecek şekilde düzenlenmiş üretici tarafından tanımlanmış birimler için çıktılarını (tarımsal ürün), ayrıştırılmasının yapılması planlanan tüm üretim gerekliliklerinin yerine getirilmiş olduğu farklı kayıtları saklayacak ve paralel üretim durumunda ürünlerin karışmasını önleyecek şekilde düzenlenmiş bir üretim birimi.

Ürün İşleme Birimi (ÜİB): Bir ürün işleme birimi, ürünlerin, depolandığı ve işlendiği üretici tarafından tanımlanmış bir birimdir.

Saha : Bir tüzel kişinin sahip olduğu veya kiraladığı ve sonuç olarak yönettiği ve aynı girdi etkenlerinin kullanıldığı (ekipman, su kaynağı, çalışanlar vs.) bir üretim sahası (ör;tarla, parsel)

Majör Zorunluluk :Geçerli olan tüm major zorunluluk ve KYS kontrol noktalarına %100 uygunluk.

Minör Zorunluluk: Geçerli olan tüm minor zorunluluk kontrol noktalarına %95 uygunluk

Tavsiyeler: Herhangi bir minimum uygunsuzluk % si yoktur.

UYGULAMA

GlobalG.A.P. sertifikasyon programı dahilinde faaliyette bulunacak müteşebbis bireysel ise BK ile sözleşme imzalamış olmalı, gurup sertifikasyonunda faaliyette bulunacak ise grup sertifikasyonundaki üreticiler müteşebbis ile ayrı ayrı sözleşme yapar. Müteşebbisin de sertifikasyon kapsamındaki ürünü üretmesi halinde, faaliyet alanı gruba dahil edilir.

- **Seçenek 1: Bireysel sertifikasyon:** Gerçek veya tüzel kişilerin malik veya kiracılık sıfatıyla tasarrufu altında bulunan alanlarda üretim yapmaları halinde bireysel sertifikasyon yapılır. Sertifikasyon kapsamındaki ürünün üretiminin yapıldığı tüm alanlar, yılda en az bir kez BK tarafından kontrol edilir.Uygunluğu onaylandıktan sonra kendi adına kayıtlı ürünlerle ilgili geçerlilik süresi, düzenlendiği tarihten itibaren en fazla on iki ay olan GlobalG.A.P. sertifikasını alır.

- **Seçenek 2: Grup Sertifikasyonu:** Müteşebbis çatısı altında sözleşmeyle bir araya gelen üreticilerin malik veya kiracılık sıfatıyla tasarrufu altında bulunan alanlarda üretim yapması halinde grup sertifikasyonu yapılarak müteşebbis adına sertifikalandırılır:

Müteşebbisler yılda en az bir kez kontrol edilir. Bu kontrollerde kalite yönetim sistemi ile gruba dahil üreticilerden örnekleme yöntemi ile Naviga tarafından belirlenen üreticilerin sertifikasyon kapsamındaki üretim alanlarının kontrolleri yapılır.

Örnekleme yöntemi ile kontrol edilecek üretici sayısı; her alt kapsam için üretim sistemleri dikkate alınarak, gruba dahil üretici sayısının ayrı ayrı kareköklerinin toplamının alınması ile belirlenir. Karekök sonucunun ondalık sayı olması halinde yukarıya tamamlanır. Müteakip kontrollerde farklı üreticiler seçilir.

Kontrol planına göre, hasat ve kesim gibi üretimin tüm aşamalarının kontrolüne izin verecek dönemlerde kontrol faaliyetinde bulunur.

Denetim Zamanlaması

1) İlk Denetimler

İlk kez GG Belgelendirmesi talep eden ya da yeni bir BK ya geçiş yapacak olan hali hazırdaki üreticiyi kapsar. Kayıt kabul edilene kadar herhangi bir denetim yapılmaz. Tescil ve kabul edilmiş ürünler için her

bir üretim süreci kontrol edilir. Hasadı henüz yapılmamış bir ürün belgeye dahil edilmez. GG tescilinden evvel hasat edilmiş /kesilmiş/ işlenmiş ürünler bu kapsamda belgelendirilemez. Üreticinin GG ye kayıt yaptırmasından önceki hasat ve ürün işlemleri ile ilgili kayıtlar geçerli değildir.

Bitkisel üretim; Entegre Çiftlik Güvencesi

Belgelendirme için dahil olan her ürünün hasat faaliyetlerini içerir. Hasat zamanında denetimin mümkün olmadığı yerlerde alternatif zamanlama hizmetleri izlenebilir. Bu her zaman tescil işleminden sonra yapılır. ÇOKLU ÜRÜNLER; Üretici birden fazla ürün için belgelendirme talep edebilir. Ürünlerin eklenmesinden önce bütün kontrol noktaları doğrulanmalıdır.

2) Sonraki Denetimler

Sonraki denetim 12 aylık bir süre boyunca bir uzanan bir denetim sürecinde yapılabilir. Belgenin geçerlilik sürecinin bitiminden 8 ay öncesi ve süre bitiminden 4 ay sonrasına kadar habersiz denetim yapılabilir. Yeniden belgelendirme için iki belgelendirme arasında en az 6 ay olmalıdır.

Kontrol kapsam ve alt kapsamlarına göre Uygunluk kriterleri ve Kontrol noktalarını içeren güncel kontrol listeleri ve diğer ilgili rapor ve formlar kontrolden önce temin edilir.

Bitkisel üretim , biçilebilir bitkiler kapsamındaki Uygunluk kriterleri ve kontrol listeleri:

-TÜM ÇİFTLİK / İŞLETME -MEYVE VE SEBZE ÜRETİMİ -BİTKİSEL ÜRETİM ÜRÜN TABANI Kontrol Noktaları ve Uygunluk Kriterleri (AF/FV/BÜ)

-KALİTE YÖNETİM SİSTEMİ Kontrol Noktaları ve Uygunluk Kriterleri (Üretici grubu için) (QMS)

Tedarik Zinciri kapsamındaki Uygunluk kriterleri ve kontrol listeleri:

GG- CoC – CL

Seçenek 2 için KYS kontrolü, üretici listesinin onaylanması ve dokümanların gözden geçirilmesi açısından üretici kontrolünden önce yapılabilir (kalite el kitabı, bitki koruma ürünleri için referans dokümantasyon vb.)

GlobalG.A.P. uygunluğunu sağlamak için KYS nin işletilmesi ile ilgili tüm dokümantasyon yeterli şekilde kontrol edilmelidir. Buna göre ;

* Kalite El Kitabı

* GlobalG.A.P. resmi dokümanları, prosedür ve talimatları

-Sahada verilerin doğrulanması

-Paketleme istasyonu: paketleme ünitesi sözleşmeleri – üreticiler + kapsam/ürünler.

-MRL listesi / Bitki Koruma Ürünleri tescil programı.

-Kontrol listeleri: uygunsuzluklar, Majör ve N/A gereksinimler açıklanmalıdır.

DEĞERLENDİRME SÜREÇLERİ

A. Seçenek 1 (Tekil ve KYS siz Seçenek 1 Çoğul Tesis)

Bireysel üretici ve/veya tüzel kişilikler için geçerlidir. Sertifika öncesi Başlangıç – İlk

Değerlendirme si yapılır. Bundan sonra yıllık değerlendirme ise Daha Sonraki

Değerlendirmeler olarak yapılır.

	İlk Değerlendirme	Daha Sonraki Değerlendirmeler
Üreticinin kendi kontrolü	1.Tüm Kapsam (Tüm kayıtlı alanlar)	1.Tüm Kapsam (Tüm kayıtlı alanlar)
BK tarafından Dış Değerlendirme	2.Tüm Kapsamda Haberli Kontrol (Tüm kayıtlı alanlar)	1. Tüm Kapsamda Haberli Kontrol (Tüm kayıtlı alanlar) 2. Habersiz Kontrol (Sertifika Sahiplerinin min %10 u)

Aynı zamanda Coc için Seçenek 1 (Tekil ve KYS siz Seçenek 1 Çoğul Tesis) bireysel sertifikasyon için başvuruda bulunulur.

Seçenek 1 : Bireysel sertifikasyon

- Bireysel firma GG CoC sertifikasyonu için başvuruda bulunur.
- Bireysel firma , bir kere sertifikalandırılmış sertifika sahibidir

Seçenek 1 Tekil Tesis ; Tek üretim, işleme, depolama, ambalajlamayı içeren ya da idari birim içeren bireysel firma tek GGN ya da CoC numarası ile yasal tüzel kişilik olarak sertifikalandırılır.

Seçenek 1 Çoğul Tesis :

- Birçok üretim, işleme, ambalajlama, depolama ya da idari birimlere sahip bireysel firma ayrı bir yasal tüzel kişilik olarak çalışamaz.
- Çoğul tesis sertifikasyonu durumunda tüm yerleşim birimlerinde üretilmiş, işlenmiş, ambalajlanmış, depolanmış ya da idaresi yapılan sertifikalı ürünlerin dahili denetimi ve dış denetimi yapılarak sertifikalandırılır.
- Dahili ve dış denetimlerde birimlerin örneklenme yöntemi ile seçimine izin verilmez.
- Tüm birimler tek yasal tüzel kişilik altında tek GGN ya da CoC numarası ile kayıt edilir.

B. Seçenek 2 ve KYS li Seçenek 1 Çoğul Tesis

Grup üretimi yapan tüzel kişilikler ve KYS li seçenek 1 çoğul alan kişilikleri için geçerlidir.

Başvuruda bulunan belgelendirme kapsamında tüm üreticiler ve üretim yerlerinin her zaman sertifikasyon gereksinimlerine uymalarından sorumludur.

Grup üreticilerinin tamamından başvuru yapan sorumludur. Kontrol sırasında tüm üreticiler ve işletme alanları BK tarafından kontrol edilmez. İç kontrol raporları sorgulanır.

Sertifika öncesi Başlangıç – İlk Değerlendirme si yapılır. Bundan sonra yıllık değerlendirme ise Daha Sonraki Değerlendirmeler olarak yapılır.

	İlk Değerlendirme	Daha Sonraki Değerlendirmeler
<u>Üretici Grubu ve KYS li Seçenek 1</u>	1.Dahili KYS denetimi 2.Kayıtlı tüm üretici/ üretim yerleri ve işleme tesislerinin dahili kontrolü	1. Dahili KYS denetimi 2. Kayıtlı tüm üretici/ üretim yerleri ve işleme tesislerinin dahili kontrolü
BK tarafından Dış Değerlendirme BK tarafından Dış Değerlendirme	İLK ZİYARET 1.Haberli KYS denetimi + Operasyonda bulunan kayıtlı ürün işleme merkezlerinin karekökü 2. Kayıtlı tüm üretici / üretim alanları (en az) kare kökü kadarının Haberli kontrolü <u>İkinci Ziyaret (GÖZETİM)</u> 3.Sertifikalı üreticilerin/Üretim yerlerinin kare kökünün (en az) %50 si nin kontrolü	İLK ZİYARET 1. Haberli KYS denetimi 2.a)Gerçekte kayıtlı üretici/üretim alanı sayısının (en az) karekökü Ya da 2.b) Bir önceki gözetimden yaptırım yoksa ; gerçek kayıtlı üretici/üretim yeri kare kökü – bir önceki gözetimde kontrol edilen üretici/üretim yeri sayısı <u>İkinci Ziyaret (GÖZETİM)</u> Gerçek sertifikalandırılan üretici/üretim yeri sayısının kare kökünün (en az) %50 si nin kontrolü
BK tarafından Ürün İşleme Dış Kontrolü	<u>İlk ya da İkinci Ziyaret Sürecinde</u> Eğer bir merkezi ürün işleme tesisi var ise bu durumda her yıl üretim sürecinde iken kontrol edilir. ürün işleme tesisinin kare kökü kadarı üretim Eğer birden fazla ürün işleme ünitesi var ise kayıtlı toplam merkezi sürecinde iken kontrol edilir. Merkezi bir üretim tesisi olmaması durumunda ve üreticilerin üretim yerlerinde üretim tesisleri olması durumunda kontrol edilecek üreticilerin seçiminde bu durum hesaba katılır.	

BK tarafından Habersiz KYS Dış Denetimi	KYS li sertifika sahiplerinin %10 na ek habersiz KYS denetimi
---	---

A. **Seçenek 1 (Tekil ve KYS siz Seçenek 1 Çoğul Tesis) Kontrolleri**

1) **BELGELENDİRME KURULUŞU Kontrolleri**

BK Kontrol ya da denetçileri tarafından haberli ve habersiz olarak gerçekleştirilir.

- İlgili tüm kapsam(lar) ve alt-kapsam (lar) ve kayıtlı alanlar kontrol listesinin tamamına göre (Majör, Minör zorunluluklar ve Tavsiyeler) kontrol yapılır.
- Kabul edilen tüm ürünler ve üretim süreçleri, tüm kayıtlı üretim alanları, kayıtlı her ürün işletmesi, ilgili idari alanların kontrollerini kapsar.

2) **HABERLİ KONTROLLER**

Her üreticiye bir haberli kontrol ve Daha Sonraki Değerlendirmelerden gerçekleştirilir ve bundan sonra her yıl bir kez.

Haberli Kontrol İlk Değerlendirme ve Daha sonraki Değerlendirme modüllerinde ikiye bölünebilir, aynı kontrolör/denetçi tarafından doğrulanabilir.

CoC için; denetimde aşağıdakileri kapsamalıdır.

- **GlobalG.A.P. sertifikalı tüm ürünler**
- **Sertifikalandırılan ürünlerle ilgili tüm ambalajlama ve işletme birimlerini**

ALAN DIŞI (OFF SITE) KONTROL : Saha Kontrolü öncesi aşağıdaki dokümanların BK ya gönderilmesi ve bunların masa başı incelemesidir. Bu inceleme saha kontrolünden en fazla 2 hafta öncesinde yapılır. Bunlar; Dahili Kontrol, Risk Değerlendirme Prosedürler, analiz, analiz raporu, kullanılan ilaçların listesi, kullanılan BKÜ listesi, taşeron faaliyetleri, gübreler, gübreleme ve ilaçlama kayıtları vb.

ALAN (ON-SITE) KONTROL : YERİNDE KONTROL : Kontrol listesine göre alandaki kontrolü ve üretim süreci doğrulamasını kapsar.

Her iki modülün kullanılmasının nedeni genel kontrol sürecinde azalma olmadan yerinde kontrol için harcanan zamanı kısaltmaktır.

Bu durum üretici ve BK arasında karşılıklı olarak anlaşmaya varılması üzerine NAVİGA tarafından üreticiye/müşteriye teklif edilecektir. Gizli belgelerin BK ya gönderilmemesi durumunda bu dokümanlar yerinde kontrolde incelenecektir.

3) **HABERSİZ KONTROLLER**

12 aylık sertifika geçerliliği süresince Seçenek 1 kapsamındaki sertifikalı üreticilerin en az % 10 na habersiz kontrol yapılır. GlobalG.A.P. Sekreteryası tarafından onaylanan kısaltılmış bir kontrol listesi olmasına rağmen haberli kontrollerde tespit edilen uygunsuzluklar aynı şekilde ele alınacaktır.

Habersiz kontrol öncesinde üretici 48 saat öncesinde bilgilendirilir. Üretici geçerli bir mazeret bildirmek suretiyle habersiz kontrolün bir defaya mahsus ertelenmesini talep edebilir ve bu duruma istinaden BK uyarı yazısı gönderir. İkinci kez habersiz kontrol için 48 saatlik haber verme süreci uygulanır ve eğer üretici mazereti dolayısıyla red etmesi durumunda tüm ürünleri askıya alınır.

4) **HABERSİZ ÖDÜL PROGRAMI**

- Aşağıdaki durumların doğrulanması sonucunda üreticiler "Habersiz Ödül Programın" na katılmayı seçebilir.
 - En az 2 yıl sertifikalı olması
 - Son 2 kontrolde, kontrol gününde Majör zorunluluklarının %100 ne ve Minör zorunlulukların % 95 ine uyum göstermesi,
 - Son 2 yılda herhangi bir olağan üstü yaptırım olmaması durumunda,
 - BK habersiz ödül programını teklif eder.
- Süreçte uygunsuzluk tespit edilmesi durumunda ya da üretici BK değiştirmesi durumunda yukarıda belirtilen 2 yıllık süreç "0" olur ve habersiz ödül programından yararlanamaz. Bu durumda yeni bir 2 yıllık süreci yukarıdaki durumlar kapsamında gerçekleştirmesi gerekir.

- c) Habersiz Ödül Programındaki üretici ek %10 luk habersiz kontrollerden hariç tutulur. Bu durum ödeme planında azalmaya neden olur.
- d) Habersiz ödül programı kapsamında gerçekleştirilen kontroller her zaman ilgili kapsam ve alt kapsamlarına göre tüm IFA kontrol listesi kullanılarak yapılacaktır.
- e) Habersiz Ödül Programındaki üreticiler alan dışı (off-site) kontrol metodoloji kapsamının dışındadır.
- f) Habersiz Ödül Programına katılım GlobalG.A.P. veri tabanında tescil edilmiştir.
- g) Haklı durumların söz konusu olmasında (şikayet vs.) sertifika geçerlilik süresi boyunca habersiz kontroller yapılabilir.
- h) Üreticinin yeni eklemeler için kontrol edilmesi durumunda yeni ekleme kuralına göre kontrolü açıkça yapılacak, habersiz değerlendirmeden hariç tutulacak ve Habersiz Ödül Programına katılamayacaktır.

B. Seçenek 2 ve KYS li Seçenek 1 Çoğul Tesis Kontrolleri

1)Belgelendirme Kuruluşu KYS Denetimi

Haberli ve habersiz olarak BK denetçi kalifikasyonundaki denetçiler tarafından yayınlanmış güncel KYS kontrol listesi ile yapılır.

2)Haberli KYS Denetimi

BK, İlk değerlendirmede ve sonra yılda bir kez haberli KYS denetimi yapar.

Haberli Kontrol İlk Değerlendirme ve Daha sonraki Değerlendirme modüllerinde ikiye bölünebilir, aynı denetçi tarafından doğrulanabilir.

ALAN DIŞI (OFF SITE) KONTROL : Saha Kontrolü öncesi KYS tarafından dokümanların BK ya gönderilmesi ve bunların masa başı incelemesidir. Bunlar; İç denetim, kayıtlı onaylı üreticiler/üretim alanları Gıda Güvenliği politikası bildirgesi, risk değerlendirmesi, prosedürler , kalıntı analizi, kullanılan ilaç listesi, ilaçlama ve gübreleme kayıtları vs.

ALAN (ON-SITE) KONTROL : YERİNDE KONTROL : KYS Kontrol listesine göre alandaki kontrolü ve üretim süreci ile kütle dengesi, izlenebilirlik, iç denetim yönetim sistemi ile off-site değerlendirmesi doğrulamasını kapsar.

Her iki modülün kullanılmasının nedeni genel kontrol sürecinde azalma olmadan yerinde kontrol için harcanan zamanı kısaltmaktır.

Bu durum üretici ve BK arasında karşılıklı olarak anlaşmaya varılması üzerine NAVİGA tarafından üreticiye/müşteriye teklif edilecektir. Gizli belgelerin BK ya gönderilmemesi durumunda bu dokümanlar yerinde kontrolde incelenecektir.

3)Habersiz KYS Denetimi

- a)Sertifikalı üretici grubunun ve KYSli Seçenek 1 çoklu tesisini en az %10 nuna ek habersiz KYS denetimi yapılır.
- b)Haberli denetimde gözlemlenen uygunsuzluklar ele alınır.
- c) Habersiz kontrol öncesinde sertifika sahibi 48 saat öncesinde bilgilendirilir. Sertifika sahibi geçerli bir mazeret bildirmek suretiyle habersiz kontrolün bir defaya mahsus ertelenmesini talep edebilir ve bu duruma istinaden BK uyarı yazısı gönderir. İkinci kez habersiz kontrol için 48 saatlik haber verme süreci uygulanır ve eğer üretici mazereti dolayısıyla red etmesi durumunda komple askıya alınır.

4)Üretici / Üretim Yeri Kontrolü

- a)Kontrolör ya da denetçi kontrolü yapar,
- b)Tüm kontrol süresince geçerli olan kapsam ve alt kapsamda tam kontrol listesi (majör,minör zorunluluklar ve tavsiyeler) kontrol edilir.
- c)Kontrol, seçilen üretici üyesi ya da üretim yeri kabul edilen tüm ürünleri, üretim yerlerini, ve ilgili ise işleme tesisini ve idari birimi kapsar.

d)İlk denetim: Sertifika basımından önce sertifika kapsamında yer alan toplam üretici/üretim yeri sayısının asgari kare kökü (ya da bir ondalık varsa sonraki tam sayıya yuvarlanır) kontrol edilir.

e)DAHA SONRAKİ KONTROLLER

- Yıllık olarak her üretici grubu ve çoğul alanlar için dış kontroller yapılır.
- Kontrol sisteminin güvenilirliğini arttırmak için sertifikasyon döngüsü iki ayrı ziyarete bölünür. Yeniden Belgelendirme denetimi ve, Üretici gözetim kontrolleri
Bu sertifikasyon döngüsü sürecinde gerekli kontrollerin sayısını azaltmaz.
- Sertifikasyon döngüsü sürecinde kontrol edilecek üretici/üretim yeri sayısı (aynı üretim türüne göre gruplandırılmış) üretici/üretim tesisleri mevcut sayının kare köküne eşdeğer olmalıdır. Gözetim denetimi sürecinde üretici/üretim yerlerinin kare kökünün (%50) yarısı kontrol edilmelidir.
- Düzenli yıllık denetimlerin örnekleme sayısı kapasitesi önceki gözetim kontrollerinde aşağıdaki ön koşulların karşılanması ile gerçek kayıtlı üretici/üretim yeri kare kökü – bir önceki gözetimde kontrol edilen üretici/üretim yeri sayısı ile düşürülür.
Gözetim kontrolü sırasında herhangi bir uygunsuzluk tespit edilmemesi durumunda ve,
KYS denetimi sonucunda sistemin sağlamlığı konusunda şüpheleri yükseltmiyor ise
- Sertifikasyon kararı alınmadan önce , mevcut üreticileri/üretim alanlarının toplan sayısının en az kare kökü son 12 ay süresince kontrol edilmiş olmalıdır.
- Uygunsuzluğun yapısal olup olmadığını araştırmak için gözetim kontrolü sırasında örnekleme arttırmaya karar verilebilir.

Takip Denetim (Kontrol) : Sertifikasyon programına ilave edilen ve örneğin sertifikasyon beklemeye alındığında, düzeltme faaliyetlerinin uygulanıp uygulanmadığını doğrulamak üzere gerçekleştirilen denetim

Sertifikasyon Aşamaları

Başvuru

GG Belgelendirme Programı kapsamında faaliyetinde bulunmak isteyen müteşebbis Naviga **GlobalG.A.P. Belgelendirme Başvuru Formu'nu** doldurarak başvuruda bulunur.

Başvurunun gözden geçirilmesi

Bu formda verilen bilgilerin yeterliliği Naviga sertifikasyon müdürü tarafından kontrol edilir. Eksik bilgilerin bulunması halinde müşteri ile irtibat kurularak eksikler tamamlanır. GGN in alınmasından sonra en fazla **14 takvim günü** içerisinde müteşebbisin başvuru kaydı onaylanır.

Fiyat teklifinin hazırlanması

Gözden geçirilen ve olumlu olarak kabul edilen Başvuru için yıllık kontrol ve sertifikasyon maliyetini içeren fiyat teklifi hazırlanarak müşteriye iletilir.

Sözleşme

Müşteri tarafından onaylanan/imzalanın fiyat teklifi üzerine 2 orijinal sözleşme metinleri müşteriye imzalaması için iletilir. Bir orijinal nüsha müşteride kalır, diğer orijinal nüsha Naviga ya iletilir. Müşteriye fatura posta/kargo yolu ile iletilir.

Kontrol Planı ve Kontrol

Kontrollerin yürütülmesi için ürün ve hasat dönemlerine göre kontrolün planlanması ve kontrol ekibinin atanması yapılır. Kontrol Planının müşteriye bildirilmesi ve kabul edilmesi sonucunda kontrol gerçekleştirilir. Kontrol sonrası bulguların bildirilmesi ile Düzeltici faaliyet planı ve ilgili uygulamalar için kanıtlar toplanır.

Sertifikasyon

Düzeltici Faaliyet planı ve kanıtların kontrolü (uygunluğu, ayrıntıları) ve değerlendirilmesi (ilgili dokümanlar veya yerinde inceleme)- Uygunsuzluk oranı (%100 Birinci Derece kriter uygunluğu ve %95 İkinci Derece kriter uygunluğu). Muhtemel Takip Denetim. kontrolün yapıldığı veya düzeltici faaliyetlerin tamamlandığı tarihten itibaren en geç 14 gün içerisinde sertifikasyona ilişkin kararını verir. Kontrol faaliyetleri sonucu Olumlu sertifikasyon kararına göre sertifikeler GG veritabanında yer alan güncel sertifika formuna göre GG sertifikasını düzenlenir.

İzin verilen İkinci Derece uygunsuzluk sayılarında yuvarlama kuralı:

GlobalGAP Sertifikasyon Programı Rev.03, 04.05.2016

Örnek: %94,8 = 94%.ve karara bağlanarak sertifika düzenlenir ve yayınlanır. Sertifikanın geçerlilik süresi en fazla 12 aydır.

Sertifikanın yayınlanmasından sonra sertifika geçerlilik süresi içerisinde aynı kapsamdaki yeni ürün veya ürünlerin kontrolünün tamamlanması durumunda, önce yayınlanan sertifika revize edilerek yeni ürünler sertifika kapsamına alınabilir. Sertifikanın revize edilmesi durumunda, sertifika geçerlilik süresi uzatılmaz.

Taraflar arasında yapılan sözleşme esaslarına uyulması gerekmektedir

KONTROL VE SERTİFİKASYON SÜRECİ

- Her kapsam için uyulması gereken değerler;
- Birinci derece (major) zorunlulukların %100'ü,
 - İkinci derece (minör) zorunlulukların %95'i.

UYGUNLUK SEVİYESİ	Kontrol sonrasındaki / Sertifikasyon aşamasındaki DURUM		NAVİGA FAALİYETLERİ
Birinci derece (%100 değil ise)	Sertifika düzenlenmez. Ve	Düzeltilme faaliyeti talebi ve ilgili kanıtlar Denetim tarihinden itibaren en fazla 28 gün içinde BK ya iletilmelidir. Eğer verilen süreye uyulmaz ise ve/veya düzeltme faaliyeti yetersizse, ürünler ve/veya ilgili üreticiler için komple ya da kısmen askıya alma ile sertifikanın iptali işlemlerinden biri uygulanır.	- Düzeltme faaliyeti planlarına ait dosyanın uygunluğu açısından incelenmesi yapılır.
Birinci derece uygunsuzluklar (%100 tam ise) ve İkinci derece uygunsuzluklar (%5 den fazla ise)	Düzeltilme faaliyeti talebinde bulunulur, 3 aydan fazla bir sürede kapatılması durumunda yeniden yerinde kontrol yapılır. (İlk defa sözleşme imzalayan müşteri için.	Askıya alma tarihinden itibaren 6 ay içinde düzeltme faaliyetlerinin yerine getirilmesi ve ilgili kanıtların sunulması talep edilir.	- Düzeltme faaliyetlerinin kontrolünü amaçlayan muhtemel ilave denetim - Uygunsuzlukların kaldırılması
Birinci derece uygunsuzluklar (%100 tam ise) Ve İkinci derece uygunsuzluklar (%5 ve küçük ise)	Sertifika düzenlenir	Sertifikanın yenilenmesi (geçerlilik süresi basım tarihinden itibaren en fazla 12 aydır.)	-

Uygunsuzluk halinde BK, müteşebbise aşağıdaki işlemler uygular:

Birinci derece kontrol noktalarının her hangi birine veya ikinci derece kontrol noktalarının %95'inden fazlasına uymayanlara düzeltici faaliyet talebinde bulunarak uyarı, komple veya kısmi askıya alma ile sertifikanın iptali işlemlerinden birini uygular.

Kontrol sonucu talep edilen düzeltici faaliyetlerin en fazla yirmi sekiz gün içerisinde kapatılması için müteşebbise uyarı işlemi uygular.

Kontrolde tespit edilen uygunsuzluğun çevre, insan ve hayvan sağlığı açısından tehlike arz ettiği veya uyarı işleminden sonra bu uygunsuzlukların yirmi sekiz gün içerisinde kapatılmadığı durumlarda, sertifikanın kullanım hakkını durduran veya sertifika yayınlanmasını geciktiren askıya alma işlemi uygular. Askıya alma işlemi, tespit edilen uygunsuzluğa ait kontrol noktasının yer aldığı kapsama göre kısmi veya komple askıya alma şeklinde uygulanabilir. Kısmi askıya almada, sertifika kapsamındaki bir veya birden fazla ürün askıya alınır. Komple askıya almada ise sertifika kapsamındaki tüm ürünler askıya alınır. Askıya alma altı aydan fazla olamaz.

Askıya alma süresi sonunda uygunsuzluğun kapatılmadığını tespit etmesi durumunda, sertifikanın ve sözleşmenin iptali işlemi uygular. İptal işlemine maruz kalan müteşebbisler, iptal işlemine ait kararının verildiği tarihten itibaren 12 ay süre ile kontrol ve sertifikasyon faaliyetlerine dahil edilmez, her hangi bir BK ile sözleşme yapamaz. Grup sertifikasyonuna dahil üretici/üreticilerin yapacağı uygunsuzlukların sonuçları, kontrolör tarafından hazırlanacak gerekçeli raporda belirtilmek suretiyle sadece uygunsuzluğu yapan üretici/üreticileri etkilediği durumda iptal işlemi; sadece uygunsuzluğa neden olan üretici/üreticilere uygulayabilir.

İlk kez sözleşme yaptığı müteşebbislerin kontrolünde veya ilk kez sertifikasyon kapsamına alınan ürünlerin kontrolünde, istenilen düzeltici faaliyetlerin 3 aydan daha fazla bir sürede kapatılması durumunda, yeniden yerinde kontrol yapar.

Müteşebbisler ile yaptığı sözleşme hükümlerine aykırılığın olması durumunda; sözleşme hükümleri doğrultusunda kalite el kitabında yer alan uyarı, askıya alma veya iptal işlemlerini uygular.

Uygunsuzluk, gıda güvenliği riski teşkil ediyorsa, sertifika hemen askıya alınabilir.

İzlenebilirlik:

Sertifikalı ürünlerin, GG sertifikası olmayan ürünlerle karışmasını engelleyecek her türlü tedbiri alarak bu ürünlerin izlenebilirlik sistemi oluşturulur. İzlenebilirlik, elde edilen son ürünün hangi üretim biriminden geldiğini ve hangi üretim ve işleme basamaklarından geçtiğinin belirlenebilmesine yönelik sistemin oluşturularak uygulanmasıdır.

Gözetim:

Sertifikasyon sonrası müşterinin sertifikasyon durumunun yönetilmesi için gerçekleştirilen gerek habersiz kontroller ,gerekse bakanlık , akreditasyon kurumları veya diğer müşteriler , perakendeciler ve diğer taraflardan gelen geri bildirimlere bağlı olarak belgelendirme sürecinin devamı için gerekli kontroller yapılır.

- Periyodik gözetim; Dosya güncelleme ve kontrol planı uygulaması
- Risk analizi; kriterlerin dikkate alınması
- Kontrol planı uygulaması (habersiz, yeniden kontrol); kontrol planının tanımlanması, ilgili kişi, uygunluğu
- Periyodik gözetim değerlendirme; denetimin doğrulanması

Ürün/Ünitenin Veya Sertifikanın Askıya Alınması Ve Geri Çekilmesi

• Askıya Alma

Yapılan kontrolde tespit edilen uygunsuzluğun çevre, insan ve hayvan sağlığı açısından tehlike arz ettiği veya uyarı işleminden sonra bu uygunsuzlukların yirmi sekiz gün içerisinde kapatılmadığı durumlarda, sertifikanın kullanım hakkını durduran veya sertifika yayınlanmasını geciktiren askıya alma işlemi uygulanır. Askıya alma işlemi, tespit edilen uygunsuzluğa ait kontrol noktasının yer aldığı

kapsama göre kısmi veya komple askıya alma şeklinde uygulanabilir. Kısmi askıya almada, sertifika kapsamındaki bir veya birden fazla ürün askıya alınır. Komple askıya almada ise sertifika kapsamındaki tüm ürünler askıya alınır. Askıya alma altı aydan fazla olamaz. Askıya alma işlemi müteşebbise yazılı olarak bildirilir.

• Geri Çekme / İptal Etme

Müteşebbisin, askıya alınan verilen zaman süresi içinde askıya alma nedenleri üzerinde yeterli çalışma yapmaması uygunsuzluğun kapatılmadığının tespit edilmesi durumunda, Müşterinin kendi isteği ile sözleşmenin iptalini istemesi halinde sertifikanın ve sözleşmenin geri çekme /iptali işlemi uygulanır. İptal işlemine maruz kalan üretici, üretici örgütü veya müteşebbisler, iptal işlemine ait kararının verildiği tarihten itibaren 12 ay süre ile kontrol ve sertifikasyon faaliyetlerine dahil edilmez, her hangi bir BK ile sözleşme yapamaz.

Grup sertifikasyonuna dahil üretici/üreticilerin yapacağı uygunsuzlukların sonuçları, kontrolör tarafından hazırlanacak gerekçeli raporda belirtmek suretiyle sadece uygunsuzluğu yapan üretici/üreticileri etkilediği durumda iptal işlemi; sadece uygunsuzluğa neden olan üretici/üreticilere uygulanabilir.

Genel yükümlülükler

GlobalG.A.P. Standadı kapsamında faaliyetler; müteşebbis ile BK arasında tarafların sorumlulukları, hakları ve anlaşmazlıklarını düzenleyen sözleşme doğrultusunda yürütülür.

Kontrol amaçlı haberli/habersiz ziyaretleri ve NAVİGA tarafından talep edilen ek /takip denetim ziyaretlerini kabul eder,

Doküman ve kayıtlarla tüm alanlara ve personele erişilmesine ve incelenmesine (örn. İç-denetim raporları) yardımcı olur ve güvenlikle ilgili hükümlerin geçerli yönetmeliğe uygun olduğundan emin olunmasını sağlar.

Önceden bildirilen talep üzerine NAVİGA faaliyetlerini gözlemlenmek üzere haberli/habersiz ziyaretler, ek /takip denetim ziyaretleri sırasında bulunacak akreditasyon organizasyonundan veya FoodPlus tan (CIPR DENETİMLERİ) gelecek yetkililerin denetimde bulunmasına izin verir,

GG sertifikasyonunu, ürünün, hizmetin ya da sistemin GG dışında başka bir standarda göre sertifikalı olduğunu düşüncelerine yol açacak şekilde kullanmamak,

GG Sertifikasyonunu **NAVİGA nın ismini** etkileyecek ve NAVİGA **markasına** zarar verecek şekilde kullanmamak, İptal veya Askıya alma durumunda hangi nedenle olursa olsun sertifikasyonun reklamlarda veya farklı şekilde kullanılmasını durdurmak ve NAVİGA' ya talep edilen gerekli dokümanları iletmek.

İddialarla ilgili bilgileri ve ilgili düzeltme faaliyetlerini güncellemek ve NAVİGA' ya iletmek,

Herhangi yapısal deęiřimi, NAVİGA denetimindeki sertifikasyon üzerinde etki edebilecek herhangi bir kararı, ilk başvuru ve taahhütteki verilerin deęiřmesi halinde (örn. Ürün listesi, üretim alanları, uzaklıklar, yapı...) ek hizmet gerekebileceğinden NAVİGA'yı bilgilendirmelidir,
Belgesi iptal edilmiş müteşebbis iptal sonrasında 12 ay boyunca yeniden GG belgesi için başvuruda bulunamaz.
Müteşebbisler yaptırım uygulamasına neden olan uyumsuzluklara ilişkin eksiklerini gidermeden BK deęiřtirezmezler.
Askıya alma ve sertifikanın iptali işlemleri uygulanan müteşebbisler GlobalG.A.P. Dtabase tarafından yayınlanır.